



Automatikwerk

Self-winding movement

J880.3

J880.4

JUNGHANS - DIE DEUTSCHE UHR

JUNGHANS - ザ・ジャーマンウォッチ

ユンハンス社の時計をお買い上げ頂き、誠に有難うございます。

1861年シュランベルクに会社を設立した我社は、ドイツ時計産業の華々しい歴史の一翼を担うまでに急速に発展しました。この間、時計に課せられる要求が変化することはありましたが、ユンハンス社の哲学は常に一貫しています。

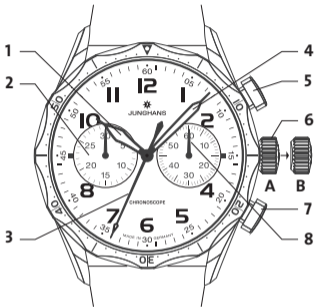
それは、我々のアイデアや行動が、常に革新的な精神と精度への飽くなき追求に立脚しているということです。これは、ユンハンスの名を冠する時計を御覧頂ければ、おわかり頂けるものと思います。ユンハンスの時計がどれほど多様性に富んでも、我々はあるひとつのこだわりに従っています。それは、常に最新の時計技術や刺激的なデザインを取り入れながら、それに伝統的な職人技を組み合わせるということです。これにより八芒星マークのついたすべての時計が比類なきものとなるのです。

ユンハンスのすばらしい時計を、未永くご愛用頂きますように。

Uhrenfabrik Junghans GmbH & Co. KG

内容	頁
キャリバー J880.4の取扱説明書	162
キャリバー J880.3の取扱説明書	164
技術的情報 & 注記	168

各部名称と機能 キャリバーJ880.4



- 1 時針
- 2 分積算計
- 3 ストップセコンド積算計
- 4 分針
- 5 スタート・ストッププッシャー
- 6 リュウズ
- 7 リセットプッシャー
- 8 秒針

ゼンマイの巻上げ方

リュウズが巻上げ位置aにある状態で、手で巻上げることができます。リュウズを2～3回まわすと時計のムーブメントは動き始め、30回ほどまわすと完全に巻き上げられた状態になります。完全に巻上げることで最高の精度と（時計を放置した状態での）最大の駆動時間が得られます。時計を腕に装着していただくと、自動巻き機構により、時計のゼンマイが常に巻き上げられた状態に保たれます。

時刻の設定

動きを止めるために、Bの位置までリュウズを引いてください。時計を正確に設定するために、秒針が60にある時には、動きを止め、要求された時間に設定することができます。できる限り正確な時刻表示を実現するために、分針を反時計回り方向に回転させることをお勧めします。このようなギアを最小許容に設定することができます。例えば：時間を10: 10に設定したい場合は、10: 20が表示されるまで分針を時計回り方向に回転させ、その後、反時計回り方向に10: 10の時間を設定します。

秒針を起動するために、Aの位置までリュウズを戻してください。

クロノスコープ機能

時間計測の開始:

スタート・ストップボタン(5)を押してクロノスコープをスタートさせます。

時間計測の停止:

スタートストップボタン(5)を押してクロノスコープをストップさせます。

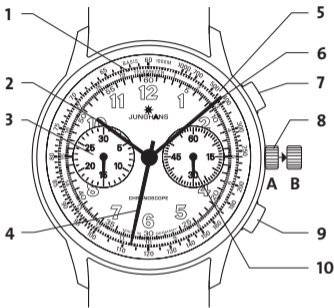
リセット:

リセットボタン(7)を押します。両方の針がニュートラルの位置に戻ります。

追加時間の計測:

計測の特定の時点でスタート・ストップボタンを再び押して、ストップ時間を追加できます。クロノスコープ針は停止位置から進みます。

各部名称と機能 キャリバーJ880.3



- 1 テレメータースケール
(モデルにより異なる)
- 2 時針
- 3 分カウンター
- 4 スweep運針
- 5 タキメータースケール
(モデルにより異なる)
- 6 分針
- 7 スタート・ストップボ
タン
- 8 ねじ巻き
- 9 リセットボタン
- 10 秒針

ゼンマイの巻上げ方

リュウズが巻上げ位置aにある状態で、手動で巻上げることができます。リュウズを2～3回まわすと時計のムーブメントは動き始め、60回ほどまわすと完全に巻き上げられた状態になります。完全に巻上げることで最高の精度と（時計を放置した状態での）最大の駆動時間が得られます。時計を腕に装着していただくと、自動巻き機構により、時計のゼンマイが常に巻き上げられた状態に保たれます。

時刻の設定

動きを止めるために、Bの位置までリュウズを引いてください。時計を正確に設定するために、秒針が60にある時には、動きを止め、要求された時間に設定することができます。できる限り正確な時刻表示を実現するために、分針を反時計回り方向に回転させることをお勧めします。このようなギアを最小許容に設定することができます。例えば：時間を10: 10に設定したい場合は、10: 20が表示されるまで分針を時計回り方向に回転させ、その後、反時計回り方向に10: 10の時間を設定します。

秒針を起動するために、Aの位置までリュウズを戻してください。

クロノスコープ機能

時間計測の開始:

スタート・ストップボタン(7)を押してクロノスコープをスタートさせます。

時間計測の停止:

スタートストップボタン(7)を押してクロノスコープをストップさせます。

リセット:

リセットボタン(9)を押します。両方の針がニュートラルの位置に戻ります。

追加時間の計測:

計測の特定の時点でスタート・ストップボタンを再び押して、ストップ時間を追加できます。クロノスコープ針は停止位置から進みます。

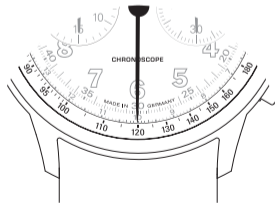
タキメータースケール (モデルにより異なる)

一定の計測距離でタキメーターを使えば平均速度が分かります。ここで使われる距離は1キロメートルです。

距離の開始地点でスタート・ストップボタン (7) を押してストッププロセスを開始します。1キロメートルを過ぎたらスタート・ストップボタン (7) を再び押してストッププロセスを停止させます。スケールで秒針が平均スピードを示します。

例: あなたが高速道路で走る車の同乗者で、視線誘導標の間隔は50mだとします。1本目の視線誘導標で最初のストッププロセスを開始させ、21本目でプロセスを終了させます。つまり、車で1キロメートル走ったこととなります。秒針を見れば平均スピードが分かります。

30秒で1キロメートル走るなら、平均スピードは時速120kmである必要があります。



テレメータースケール (モデルにより異なる)

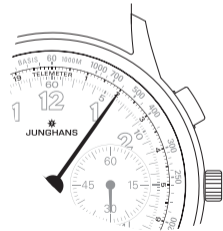
テレメータースケールは光 (例: 稲妻) と音の差でキロメートル単位の距離を測る際に使用されます。

光 (例: 稲妻) が見えた時にスタート・ストップボタン (7) を押してストッププロセスを開始します。そして雷の音が聞こえたらすぐにスタート・ストップボタン(7)を押します。テレメータースケールに嵐の距離がキロメートル単位で表示されます。

例: テレメータースケールのストップ秒針が「2」である場合、嵐は2kmほど離れた位置にあるということです。(2000m: 334m/秒 = 5.99秒 = テレメータースケール「2」)

光は光の速さで広がるので、稲妻の光がユーザーの位置に届くまでの時間はゼロに近いごくわずかで

す。しかし、雷の音は334m/秒の音速(気温が約5度の場合)のスピードで広がります。



仕様

キャリバー J880.3

クロノスコープ機能搭載の自動巻上げ機構

自動両巻き

28,800振動/時

42時間のパワーリザーブ (クロノスコープ機能未使用時)

DIN 8309に基づく耐磁性

キャリバー J880.4

クロノスコープ機能搭載の自動巻上げ機構

自動両巻き

28,800振動/時

38時間のパワーリザーブ (クロノスコープ機能未使用時)

DIN 8309に基づく耐磁性

防水性

表示名	使用例				
	 手洗い 雨 水しぶき	 シャワー	 入浴	 水泳	 素潜り
表示名ナシ	不可	不可	不可	不可	不可
3 BAR	可	不可	不可	不可	不可
5 BAR	可	不可	可	不可	不可
10 BAR	可	可	可	可	不可

上記「3-10 BAR」の状態は、工場出荷時の時計についてのものです。しかし、外的影響が水密性に影響を及ぼすことがあります。ご使用の時計を、定期的に点検に出してください。

一般的なご注意

外的影響によって防水性が損なわれ、場合によっては湿気が侵入することがあります。

そのため、定期的にお客様担当のユンハンス技術者に点検を依頼することをお勧めいたします。

これ以外の調整作業や時計ベルトの修理についても、ご担当のユンハンス技術者にお任せください。

この時計には、当社工房で何度も検査を繰り返した高品質ベルトが取り付けられています。万が一ベルトの交換をご希望の場合は、同品質のベルト（望ましくは当社純正の同じベルト）にお取り換えください。

時計やベルトに付着した汚れは、乾いた布または軽く湿らせた布で拭き取ることができます。ご注意：化学洗剤（ベンジンや塗料用シンナーなど）はご使用にならないでください。表面に傷が付くおそれがあります。

Uhrenfabrik Junghans GmbH & Co. KG
Postfach 100 · D-78701 Schramberg
www.junghans.de · information@junghans.de