



Automatikwerk
Self-winding movement
J880.5

JUNGHANS - DIE DEUTSCHE UHR

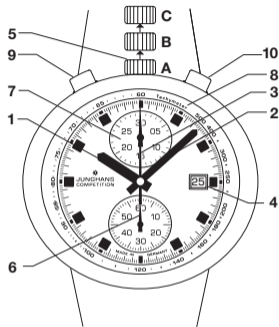
Junghans. Live your style.

Junghans社の時計をお買い上げ頂き、誠に有難うございます。
Junghans時計はいつも特別な存在であり、長い時計製造やデザインの歴史を持っています。そして今でもその使命を沿革して取り込んでいます。1861年シュランベルクのブラックフォレストに成功した物語を始め、それぞれの新しいモデルは大成功となりました。各時計に現れた要素はJunghansが特別な存在であることを証明します：スタイル、情熱、革新的な精神または細部に至るまでの高精度。言い換えると：伝統技巧へ最新の時計技術と刺激的なデザインを組み合わせる。それは正真正銘のJunghansとなります。自分のスタイルで生きる人々への時計であり、当社はお持ち主としてのお客様に心からお祝いを申し上げます！

Uhrenfabrik Junghans GmbH & Co. KG

内容	頁	取扱説明書
取扱説明書	127	キャリバーJ880.5
注意事項	133	<p>重要なご注意： 時針が午後 8 時から午前2時の時間帯にあるときには、ムーブメントの日付修正機構が自動的に作動するので、手動での日付変更を行わないでください。</p> <p>ゼンマイの巻上げ方 時計には留ネジ付きのリューズが1つ装備されています。操作するには、まずこのリューズを左に回して緩める必要があります。リューズが巻上げ位置aにある状態で、手動で巻上げることができます。リューズを2～3回まわすと時計のムーブメントは動き始め、40回ほどまわすと完全に巻き上げられた状態になります。完全に巻上げることで最高の精度と（時計を放置した状態での）最大の駆動時間が得られます。時計を腕に装着していただくと、自動巻き機構により、時計のゼンマイが常に巻き上げられた状態に保たれます。</p>

各部名称と機能 キャリバーJ880.5



- 1 時針
- 2 分針
- 3 クロノスコープ秒積算針
- 4 日付表示
- 5 リュウズ
- 6 秒針
- 7 分積算針
- 8 タキメータースケール
- 9 スタート/ストップ・ボタン
- 10 リセットボタン

時間設定

クラウンを位置Cに引っ張って、メカを止めてください。今では必要な時間を設定できます。極力正確な時間表示を行うため、後ろへ運動して分針を位置付けることを推奨します。これで伝動機構の耐性を最低限にすることができます。例を挙げると、時間を10:10に設定したい場合は、時計回りで分針を回し、10:20と表示されてから、反時計回りで10:10に回してください。そして、クラウンを位置Aに戻してください。

正確に時間を設定するため、秒針が60を超えた位置で、メカを止めてください。

日付の設定

リュウズをBの位置へ引き出し、リュウズを右回転させて日付を設定します。20:00~02:00の時間帯には、自動日付変更機能が作動しますので、手動での日付変更をしないで下さい。変更機能が故障する恐れがあります。当月が31日までない場合は、日付を翌月の1日に手動で合わせてください。

クロノスコープの使用法

時間測定の開始：

スタート・ストップボタン9を押して、クロノスコープを開始します。

時間測定の終了：

スタート・ストップボタン9をもう一度押して、クロノスコープを停止します。

リセット：

リセットボタン10を押すと、クロノスコープの針が全て0の位置に戻ります。

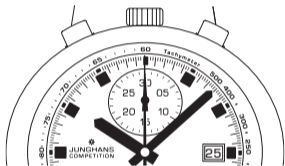
時間測定の加算：

測定終了後にリセットボタンを押さずに、もう一度スタート・ストップボタンを押すと、クロノスコープは最後にストップした針の位置からカウントを再開します。

タキメータースケール

一定の計測距離でタキメーターを使えば平均速度が分かります。ここで使われる距離は1キロメートルです。

距離の開始地点でスタート・ストップボタン (9) を押してストッププロセスを開始します。1キロメートルを過ぎたらスタート・ストップボタン (9) を再び押してストッププロセスを停止させます。スケールで秒針が平均スピードを示します。



テクニカルデータ

クロノスコープ機構付自動巻ムーブメント

キャリバーJ880.5

ボールベアリング使用自動巻き

25石

振動数：28.800振動/時

駆動時間：最小48時間

DIN8309規格に基づく耐磁性機構

耐衝撃装置：インカブロックあるいはニバシヨック(Nivachoc)

ヒゲゼンマイ：ニヴァロックス

テン輪：ニッケル金メッキ

防水性

表示名	使用例				
	 手洗い 雨 水しぶき	 シャワー	 入浴	 水泳	 呼吸装置を使わず に潜る (スノーケリング)
表示名ナシ	不可	不可	不可	不可	不可
3 BAR	可	不可	不可	不可	不可
5 BAR	可	不可	可	不可	不可
10 BAR	可	可	可	可	不可
20 BAR	可	可	可	可	可
30 BAR	可	可	可	可	可
50 BAR	可	可	可	可	可

DIN (ドイツ規格協会) の防水性規格は構造に関する目印の一つですが、衝撃や温度変化、紫外線などの外的要因からも、化粧品や洗剤 (油脂や酸) に触れることによっても影響を受けることがあります。したがって「3-50気圧防水」の状態は新品の時計にだけ当てはまることに注意してください。腕時計は定期的に点検してもらうことを推奨します。

一般的なご注意

外的影響によって防水性が損なわれ、場合によっては湿気が侵入することがあります。

そのため、定期的にお客様担当のユンハンス技術者に点検を依頼することをお勧めいたします。

これ以外の調整作業や時計ベルトの修理についても、ご担当のユンハンス技術者にお任せください。

この時計には、当社工場で何度も検査を繰り返した高品質ベルトが取り付けられています。万が一ベルトの交換をご希望の場合は、同品質のベルト (望ましくは当社純正の同じベルト) にお取り換えください。

時計やベルトに付着した汚れは、乾いた布または軽く湿らせた布で拭き取ることができます。ご注意：化学洗浄剤 (ベンジンや塗料用シンナーなど) はご使用にならないでください。表面に傷が付くおそれがあります。

Live your style.



Uhrenfabrik Junghans GmbH & Co. KG
Geißhaldenstr. 49 · D-78713 Schramberg
www.junghans.de · info@junghans.de